



แผนปฏิบัติการ
ประจำปีงบประมาณ พ.ศ. 2556
มหาวิทยาลัยราชภัฏจันทรเกษม

ผ่านความเห็นชอบจากที่ประชุมสภามหาวิทยาลัยราชภัฏจันทรเกษม
ในคราวประชุมครั้งที่ 11/2555 เมื่อวันที่ 20 กันยายน 2555

จัดทำโดย กองนโยบายและแผน สำนักงานอธิการบดี



แผนปฏิบัติการ
ประจำปีงบประมาณ พ.ศ. 2556
มหาวิทยาลัยราชภัฏจันทรเกษม

ผ่านการเห็นชอบจากสภามหาวิทยาลัย ในการประชุมครั้งที่ 11/2555 วันที่ 20 ก.ย. 2555

จัดทำโดย กองนโยบายและแผน สำนักงานอธิการบดี



แผนปฏิบัติการ
ประจำปีงบประมาณ พ.ศ. 2556
มหาวิทยาลัยราชภัฏจันทรเกษม

ผ่านการเห็นชอบจากสภามหาวิทยาลัย ในการประชุมครั้งที่ 11/2555 วันที่ 20 ก.ย. 2555

จัดทำโดย กองนโยบายและแผน สำนักงานอธิการบดี

คำนำ

แผนปฏิบัติการประจำปีงบประมาณ พ.ศ. 2556 มหาวิทยาลัยราชภัฏจันทรเกษม จัดทำขึ้นเพื่อใช้เป็นแนวทางในการปฏิบัติงาน และเป็นเครื่องมือในการติดตามประเมินผล การดำเนินงานของมหาวิทยาลัย เพื่อให้การดำเนินงานบรรลุตามวิสัยทัศน์ พันธกิจ และยุทธศาสตร์ของ มหาวิทยาลัย

ในการจัดทำแผนปฏิบัติการประจำปีงบประมาณ พ.ศ. 2556 ของมหาวิทยาลัยจัดทำ โดยการติดตามประเมินผลแผนปฏิบัติการประจำปีงบประมาณ พ.ศ. 2555 และนำผลการประเมิน นั้นมาเป็นข้อพิจารณาในการจัดทำแผนปฏิบัติการ ประจำปีงบประมาณ พ.ศ. 2556 ซึ่งประกอบด้วย ปรัชญา วิสัยทัศน์ ค่านิยมองค์กร พันธกิจ ประเด็นยุทธศาสตร์ เป้าประสงค์ กลยุทธ์ รวมถึง โครงการ / กิจกรรมที่ดำเนินการจำแนกตามยุทธศาสตร์ มีการกำหนดตัวชี้วัดและค่าเป้าหมายของ แต่ละตัวชี้วัด เพื่อวัดความสำเร็จของการดำเนินงานตามแผนปฏิบัติการประจำปี อันจะนำไปสู่การ ส่งเสริม สนับสนุน ผลักดันให้มีการดำเนินการตามแผน มีการติดตามตรวจสอบและการประเมินผล การดำเนินงานอย่างครบถ้วน เพื่อให้เกิดประสิทธิภาพ และประสิทธิผลและเพื่อประโยชน์ของ ผู้รับบริการ ชุมชน สังคม และประเทศชาติโดยรวม



(รองศาสตราจารย์ ดร.สุมาลี ไชยศุภรากุล)
อธิการบดีมหาวิทยาลัยราชภัฏจันทรเกษม

สารบัญ

คำนำ

ส่วนที่ 1 บทนำ	1
1.1 ปรัชญา วิสัยทัศน์ พันธกิจ ค่านิยมองค์กร	1
1.2 ประเด็นยุทธศาสตร์ เป้าประสงค์ กลยุทธ์	1
1.3 ตารางเปรียบเทียบความสอดคล้อง ประเด็นยุทธศาสตร์ เป้าประสงค์ และกลยุทธ์	3
1.4 แผนที่ยุทธศาสตร์ (Strategy Map)	4
ส่วนที่ 2 ความเชื่อมโยงแผนการบริหารราชการแผ่นดิน พ.ศ. 2555 – 2558 ยุทธศาสตร์การจัดสรรงบประมาณ และยุทธศาสตร์กระทรวงศึกษาธิการ กับยุทธศาสตร์มหาวิทยาลัยราชภัฏจันทรเกษม	5
2.1 ตารางความเชื่อมโยงฯ	7
2.2 แผนภาพความเชื่อมโยงฯ	10
ส่วนที่ 3 แผนปฏิบัติการประจำปีงบประมาณ พ.ศ.2556 จำแนกตามยุทธศาสตร์	12
ยุทธศาสตร์ที่ 1 ผลิตบัณฑิตที่มีมาตรฐานและคุณภาพตามความต้องการของประเทศ	13
ยุทธศาสตร์ที่ 2 ส่งเสริมความเป็นเลิศทางการวิจัยและนวัตกรรม	14
ยุทธศาสตร์ที่ 3 บูรณาการองค์ความรู้ที่เพิ่มศักยภาพและขีดความสามารถของชุมชน และท้องถิ่น	15
ยุทธศาสตร์ที่ 4 ส่งเสริมงานด้านทำนุบำรุงศิลปและวัฒนธรรม	16
ยุทธศาสตร์ที่ 5 พัฒนาระบบบริหารจัดการให้มีประสิทธิภาพ	17
ส่วนที่ 4 การนำไปสู่การปฏิบัติและการติดตามประเมินผลตามแผนปฏิบัติการ ประจำปีงบประมาณ พ.ศ. 2556	18
ภาคผนวก	20
การวิเคราะห์สถานการณ์ของมหาวิทยาลัย (SWOT)	21
ผลคะแนนการประเมินผลการปฏิบัติราชการ ประจำปีงบประมาณ พ.ศ. 2554	23
ผลคะแนนการประเมินคุณภาพการศึกษาภายใน และข้อเสนอแนะ ประจำปีการศึกษา 2554 (สกอ.)	26
คำสั่งแต่งตั้งคณะกรรมการจัดทำแผนกลยุทธ์ของมหาวิทยาลัย	36

ส่วนที่ 1

บทนำ

1.1 ปรัชญา วิสัยทัศน์ พันธกิจ ค่านิยมองค์กร

ปรัชญา :

ความรู้ดี มีคุณธรรม นำชุมชนพัฒนา

วิสัยทัศน์ :

เป็นศูนย์กลางแห่งการเรียนรู้ นำภูมิปัญญาสู่สากล

พันธกิจ :

1. ผลิตบัณฑิตให้มีความรู้คู่คุณธรรม และมีภูมิปัญญาที่มีศักยภาพสู่มาตรฐานสากล
2. วิจัยและพัฒนาองค์ความรู้ ภูมิปัญญาและถ่ายทอดสู่สังคมเพื่อการพัฒนาที่ยั่งยืน
3. บริการทางวิชาการที่สอดคล้องกับความต้องการของสังคม
4. เสริมสร้าง ทำนุบำรุงศาสนา และเผยแพร่ศิลปวัฒนธรรมแก่สังคม
5. ส่งเสริมและพัฒนาสังคมให้สอดคล้องกับแนวทางพระราชดำริ

ค่านิยมองค์กร :

รักในเกียรติและศักดิ์ศรี

ยึดมั่นในคุณธรรม จริยธรรม

ทำประโยชน์ต่อส่วนรวม

ร่วมพัฒนามหาวิทยาลัยอย่างยั่งยืน

1.2 ประเด็นยุทธศาสตร์ เป้าประสงค์ กลยุทธ์

ประเด็นยุทธศาสตร์ :

1. ผลิตบัณฑิตที่มีมาตรฐานและคุณภาพตามความต้องการของประเทศ
2. ส่งเสริมความเป็นเลิศทางการวิจัย และนวัตกรรม
3. บูรณาการองค์ความรู้ที่เพิ่มศักยภาพ และขีดความสามารถของชุมชน / ท้องถิ่น
4. ส่งเสริมงานด้านทำนุบำรุงศิลปะและวัฒนธรรม
5. พัฒนาระบบบริหารจัดการให้มีประสิทธิภาพ

เป้าประสงค์ :

1. เพื่อขยายการผลิตกำลังคนด้านวิทยาศาสตร์และเทคโนโลยี และสาขาที่ขาดแคลน เพื่อตอบสนองต่อความต้องการในการพัฒนาประเทศ
2. เพื่อผลิตกำลังคนที่มีคุณภาพตามความต้องการของประเทศ
3. นักเรียนในสังกัดของมหาวิทยาลัยได้รับโอกาสทางการศึกษาขั้นพื้นฐานตามสิทธิที่กำหนดไว้
4. เพื่อวิจัยและพัฒนารวมทั้งถ่ายทอดองค์ความรู้และสร้างนวัตกรรมที่นำไปสู่การพัฒนาเศรษฐกิจและสังคมของท้องถิ่น และประเทศ
5. เพื่อบริการวิชาการแก่หน่วยงาน / ประชาชนในชุมชนและสังคม ให้มีความรู้ความสามารถในการพัฒนาตนเองเพื่อเพิ่มศักยภาพในการแข่งขันของประเทศ
6. เพื่อปลูกฝังค่านิยมให้กับนักศึกษาและชุมชนในการพัฒนาภูมิปัญญาท้องถิ่น และอนุรักษ์ทำนุบำรุงศิลปวัฒนธรรมไทย
7. เพื่อให้บริการสาธารณะที่มีคุณภาพ มาตรฐานบริหารงานตามหลักธรรมาภิบาล เป็นที่ยอมรับของประชาชน

กลยุทธ์ :

1. ผลิตและพัฒนากำลังคนด้านวิทยาศาสตร์และเทคโนโลยีที่มีคุณภาพเพิ่มขึ้น
2. ผลิตบัณฑิตและพัฒนาคุณภาพการศึกษาตามความต้องการของสังคมและประเทศ
3. ส่งเสริม สนับสนุนการจัดการศึกษาระดับก่อนประถมศึกษา
4. ส่งเสริมและพัฒนางานวิจัยที่มีคุณภาพ
5. พัฒนาการให้บริการวิชาการที่ตอบสนองความต้องการของชุมชนและสังคมให้มีความเข้มแข็งและสามารถพึ่งตนเองได้
6. ส่งเสริมการอนุรักษ์และทำนุบำรุงศิลปวัฒนธรรมไทย
7. พัฒนาศักยภาพการบริหารจัดการให้มีขีดความสามารถและความยืดหยุ่นคล่องตัว ตอบสนองต่อการปฏิบัติราชการและการให้บริการสาธารณะ

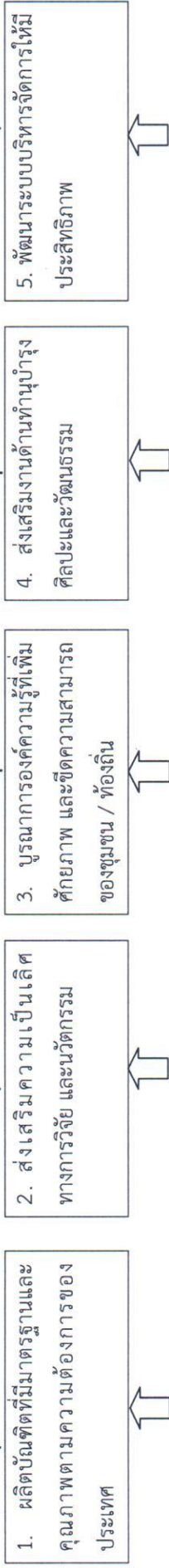
1.3 ตารางเปรียบเทียบความสอดคล้องประเด็นยุทธศาสตร์ เป้าประสงค์ และกลยุทธ์
มหาวิทยาลัยราชภัฏจันทรเกษม

ประเด็นยุทธศาสตร์	เป้าประสงค์	กลยุทธ์
<p>ประเด็นยุทธศาสตร์ที่ 1 ผลิตบัณฑิตที่มีมาตรฐานและคุณภาพตามความต้องการของประเทศ</p>	<p>1. เพื่อขยายการผลิตกำลังคนด้านวิทยาศาสตร์และเทคโนโลยี และสาขาที่ขาดแคลน เพื่อตอบสนองต่อความต้องการในการพัฒนาประเทศ</p> <p>2. เพื่อผลิตกำลังคนที่มีคุณภาพตามความต้องการของประเทศ</p> <p>3. นักเรียนในสังกัดของมหาวิทยาลัยได้รับโอกาสทางการศึกษาขั้นพื้นฐานตามสิทธิที่กำหนดไว้</p>	<p>1. ผลิตและพัฒนากำลังคนด้านวิทยาศาสตร์และเทคโนโลยีที่มีคุณภาพเพิ่มขึ้น</p> <p>2. ผลิตบัณฑิตและพัฒนาคุณภาพการศึกษาตามความต้องการของสังคมและประเทศ</p> <p>3. ส่งเสริม สนับสนุนการจัดการศึกษาระดับก่อนประถมศึกษา</p>
<p>ประเด็นยุทธศาสตร์ที่ 2 ส่งเสริมความเป็นเลิศทางการวิจัยและนวัตกรรม</p>	<p>4. เพื่อวิจัยและพัฒนา รวมทั้งถ่ายทอดองค์ความรู้และสร้างนวัตกรรมที่นำไปสู่การพัฒนาเศรษฐกิจ และสังคมของท้องถิ่นและประเทศ</p>	<p>4. ส่งเสริมและพัฒนางานวิจัยที่มีคุณภาพ</p>
<p>ประเด็นยุทธศาสตร์ที่ 3 บูรณาการองค์ความรู้ที่เพิ่มศักยภาพ และขีดความสามารถของชุมชน / ท้องถิ่น</p>	<p>5. เพื่อบริการวิชาการแก่หน่วยงาน / ประชาชนในชุมชนและสังคม ให้มีความรู้ความสามารถในการพัฒนาตนเองเพื่อเพิ่มศักยภาพในการแข่งขันของประเทศ</p>	<p>5. พัฒนาการให้บริการวิชาการที่ตอบสนองความต้องการของชุมชนและสังคมให้มีความเข้มแข็งและสามารถพึ่งตนเองได้</p>
<p>ประเด็นยุทธศาสตร์ที่ 4 ส่งเสริมงานด้านทำนุบำรุงศิลปะและวัฒนธรรม</p>	<p>6. เพื่อปลูกฝังค่านิยมให้กับนักศึกษาและชุมชนในการพัฒนาภูมิปัญญาท้องถิ่น และอนุรักษ์ทำนุบำรุงศิลปวัฒนธรรมไทย</p>	<p>6. ส่งเสริมการอนุรักษ์และทำนุบำรุงศิลปวัฒนธรรมไทย</p>
<p>ประเด็นยุทธศาสตร์ที่ 5 พัฒนาระบบบริหารจัดการให้มีประสิทธิภาพ</p>	<p>7. เพื่อให้บริการสาธารณะที่มีคุณภาพมาตรฐานบริหารงานตามหลักธรรมาภิบาล เป็นที่ยอมรับของประชาชน</p>	<p>7. พัฒนาศักยภาพการบริหารจัดการให้มีขีดความสามารถและความยืดหยุ่นคล่องตัว ตอบสนองต่อการปฏิบัติราชการและการให้บริการสาธารณะ</p>

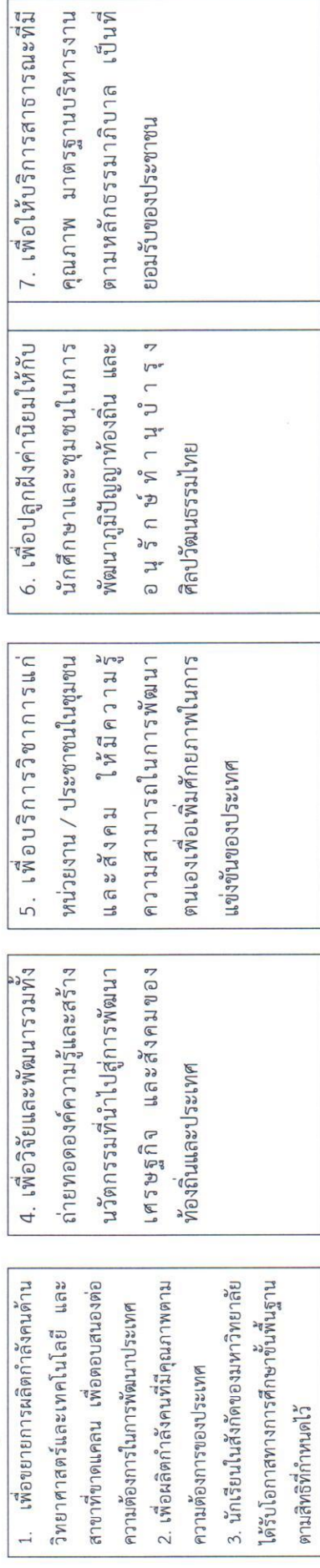
1.4 แผนที่ยุทธศาสตร์ (Strategy Map) มหาวิทยาลัยราชภัฏจันทรเกษม

วิสัยทัศน์ : “เป็นศูนย์กลางแห่งการเรียนรู้ นำภูมิปัญญาสู่สากล”

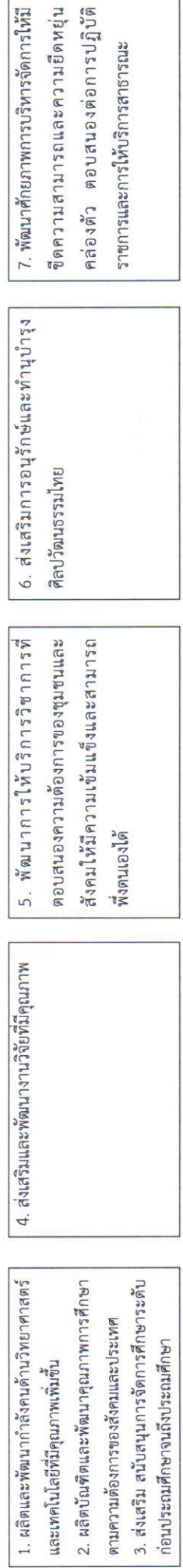
ประเด็นยุทธศาสตร์ (Strategy issues)



เป้าประสงค์ (Goal)



กลยุทธ์ (Strategies)



① ② ③ ④ ⑤

① ↑

1. โครงการผลิตบัณฑิตด้านวิทยาศาสตร์และเทคโนโลยี
 2. โครงการผลิตบัณฑิตด้านสังคมศาสตร์
 3. โครงการสนับสนุนค่าใช้จ่ายในการจัดการศึกษาตั้งแต่ระดับอนุบาลจนจบการศึกษาขั้นพื้นฐาน
 4. โครงการจัดการเรียนการสอนโดยใช้คอมพิวเตอร์พกพา

งบประมาณ
460,842,590 บาท
(72.25 %)

② ↑

5. โครงการวิจัยเพื่อสร้างองค์ความรู้

งบประมาณ
12,192,600 บาท
(1.91 %)

③ ↑

โครงการ (Projects)

6. โครงการเผยแพร่ความรู้และบริการวิชาการ
 7. โครงการพัฒนาครูและบุคลากรทางการศึกษา
 8. โครงการอันเนื่องมาจากพระราชดำริ

งบประมาณ
7,354,860 บาท
(1.15 %)

④ ↑

9. โครงการอนุรักษ์ฯ ส่งเสริมศิลปวัฒนธรรมไทย

งบประมาณ
7,780,970 บาท
(1.22 %)

⑤ ↑

10. โครงการบริหารจัดการงานของหน่วยงาน
 11. โครงการพัฒนาบุคลากร
 12. โครงการดำเนินงานด้านการประกันคุณภาพการศึกษา
 13. โครงการจัดทำแผนบริหารความเสี่ยง/การควบคุมภายใน
 14. โครงการจัดสรรทุนพัฒนาบุคลากร
 15. โครงการบริหารจัดการความรู้ (KM)

งบประมาณ
149,654,080 บาท
(23.46 %)

ยอดรวมงบประมาณ 637,825,100 บาท
(100 %)

ส่วนที่ 2

ความเชื่อมโยง

แผนการบริหารราชการแผ่นดิน พ.ศ. 2555 - 2558

แผนยุทธศาสตร์การจัดสรรงบประมาณ

และยุทธศาสตร์กระทรวงศึกษาธิการ

กับยุทธศาสตร์มหาวิทยาลัยราชภัฏจันทรเกษม

2.1 ความเชื่อมโยงของยุทธศาสตร์การจัดสรรงบประมาณรายจ่าย กับแผนปฏิบัติการประจำปีงบประมาณ พ.ศ. 2556
มหาวิทยาลัยราชภัฏจันทรเกษม

แนวทางการบริหารราชการแผ่นดิน/ นโยบาย/เป้าประสงค์เชิงนโยบาย	ยุทธศาสตร์การจัดสรรงบประมาณ / เป้าหมายเชิงยุทธศาสตร์	ยุทธศาสตร์กระทรวงศึกษาธิการ/ เป้าหมายการให้บริการกระทรวง	ความเชื่อมโยงระดับมหาวิทยาลัย	
			ยุทธศาสตร์มหาวิทยาลัย	แผนปฏิบัติการประจำปี
นโยบายที่ 4 สังคมและคุณภาพชีวิต 4.1 นโยบายการศึกษา	ยุทธศาสตร์ : 6. การพัฒนาวิทยาศาสตร์ เทคโนโลยี การวิจัย และนวัตกรรม 6.2 การส่งเสริมและสนับสนุนการวิจัย	ยุทธศาสตร์ : การสนับสนุนการพัฒนาเพื่อสร้างทุนปัญญาของชาติ	กลยุทธ์ 4. ส่งเสริมและพัฒนางานวิจัยที่มีคุณภาพ	โครงการ/กิจกรรม 1. โครงการวิจัยเพื่อสร้างองค์ความรู้
เป้าประสงค์ : 5. ผลงานวิจัยและนวัตกรรมมีคุณภาพ ได้รับการเผยแพร่ นำไปใช้ประโยชน์เพื่อการพัฒนาสังคม ประเทศ หรือต่ออยู่ในเชิงพาณิชย์	เป้าหมาย : ผลงานวิจัยทุกกระบวนทัศน์นำไปประยุกต์ใช้ในเชิงพาณิชย์ และการยกระดับคุณภาพชีวิต	เป้าหมาย : มีผลงานวิจัย และนวัตกรรมที่ได้รับการเผยแพร่ นำไปใช้ประโยชน์ หรือต่ออยู่ในเชิงพาณิชย์		
นโยบายที่ 4 สังคมและคุณภาพชีวิต 4.1 นโยบายการศึกษา 2. ผู้เรียนได้รับการศึกษาที่มีคุณภาพ มาตรฐาน และมีสัมฤทธิ์ทางการเรียนสูงขึ้น	ยุทธศาสตร์ : 4.2 การขยายโอกาสและพัฒนาการศึกษา เป้าหมาย : คนไทยทุกกลุ่ม ทุกวัยได้รับการศึกษาที่มีคุณภาพได้มาตรฐานสากล	ยุทธศาสตร์ : การสร้างโอกาสทางการศึกษาแก่ประชากรทุกกลุ่มอย่างเท่าเทียม เป้าหมาย : ประชาชนได้รับการศึกษาและการเรียนรู้ตลอดชีวิตที่มีมาตรฐาน คุณภาพ	3. บูรณาการองค์ความรู้ที่เพิ่มศักยภาพ และขีดความสามารถของชุมชน/ท้องถิ่น	1. โครงการเผยแพร่ความรู้และบริการวิชาการ 2. โครงการพัฒนาครูและบุคลากรทางการศึกษา 3. โครงการอันเนื่องมาจากพระราชดำริ
นโยบายที่ 4.4 ศาสนา ศิลปะและวัฒนธรรม เป้าประสงค์ : 3. ทนทางวัฒนธรรมมีบทบาทในการขับเคลื่อนพัฒนาเศรษฐกิจและสังคมของประเทศมากขึ้น	ยุทธศาสตร์ : 4.5 การอนุรักษ์ ส่งเสริมและพัฒนาศาสนา ศิลปะและวัฒนธรรม เป้าหมาย : สังคมและคนไทยมีศีลธรรม คุณธรรม จริยธรรม จิตสำนึก ค่านิยมที่ดีงาม และรักษามรดกวัฒนธรรม	ยุทธศาสตร์ : การสร้างโอกาสทางการศึกษาแก่ประชากรทุกกลุ่มอย่างเท่าเทียม เป้าหมาย : ประชาชนได้รับความรู้ ความเข้าใจ มีความตระหนัก ร่วมอนุรักษ์และทำนุบำรุงศิลปวัฒนธรรมไทย	4. ส่งเสริมงานด้านทำนุบำรุงศิลปะและวัฒนธรรม	1. โครงการอนุรักษ์ ส่งเสริมศิลปวัฒนธรรมไทย ศิลปวัฒนธรรมไทย

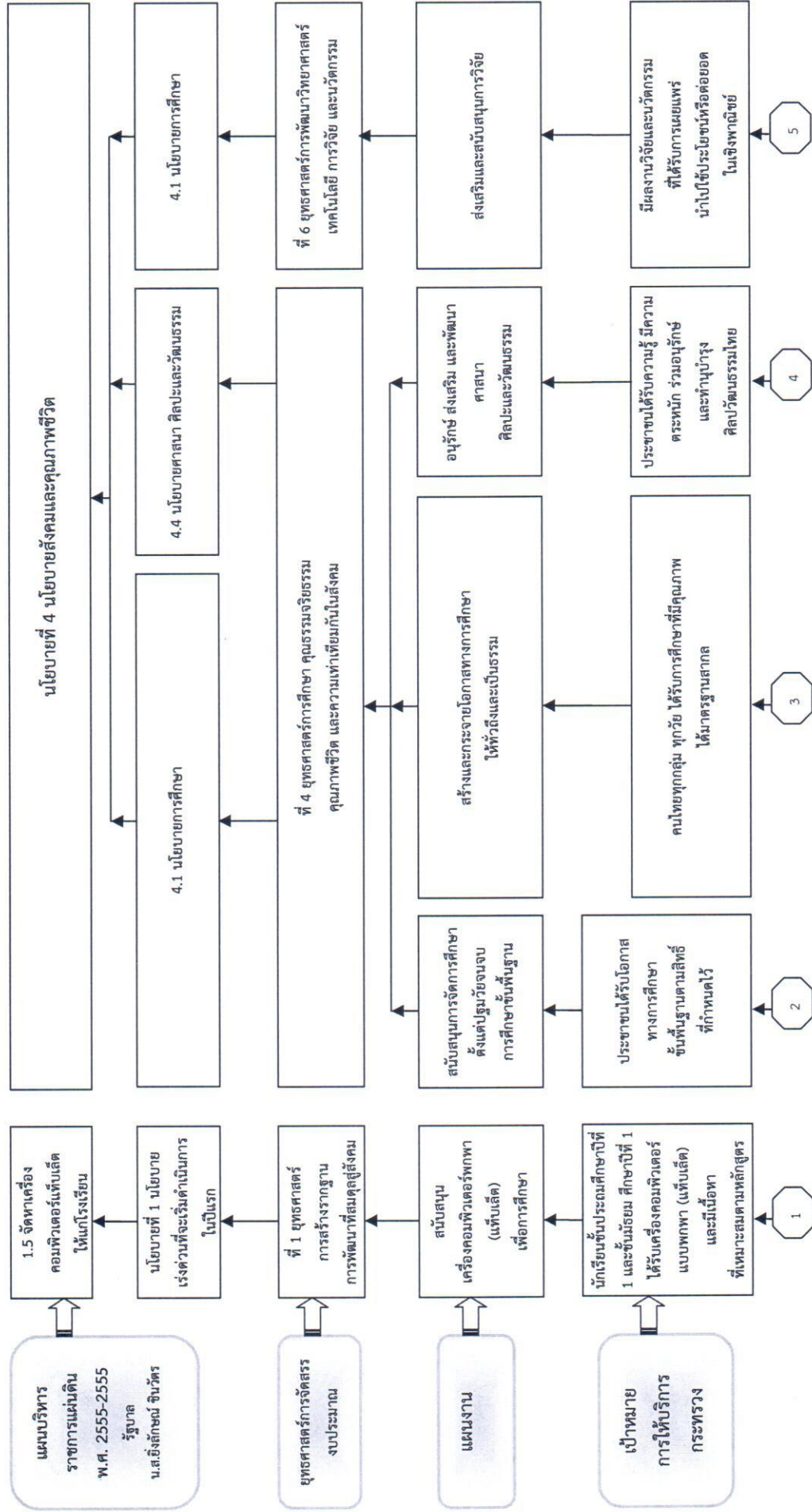
2.1 ความเชื่อมโยงของยุทธศาสตร์การตั้งงบประมาณรายจ่าย กับแผนปฏิบัติการประจำปีงบประมาณ พ.ศ. 2556

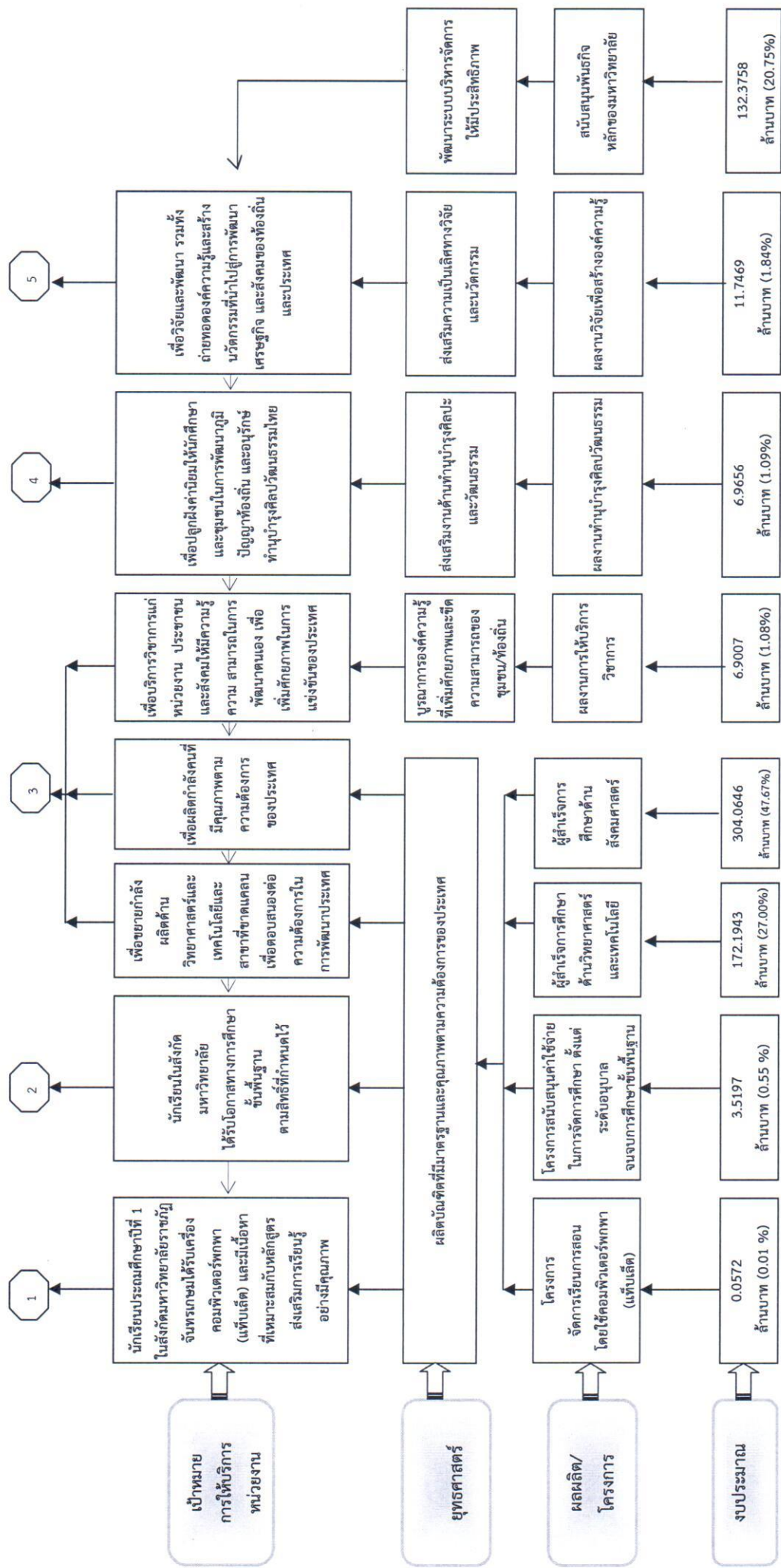
มหาวิทยาลัยราชภัฏจันทรเกษม

แนวทางการบริหารราชการแผ่นดิน/ นโยบาย/เป้าประสงค์เชิงนโยบาย	ยุทธศาสตร์การจัดสรรงบประมาณ/ เป้าหมายเชิงยุทธศาสตร์	ยุทธศาสตร์กระทรวงศึกษาธิการ/ เป้าหมายการให้บริการกระทรวง	ความเชื่อมโยงระดับมหาวิทยาลัย		
			แผนปฏิบัติการประจำปี		
			ยุทธศาสตร์มหาวิทยาลัย	กลยุทธ์	โครงการ/กิจกรรม
<p>นโยบายที่ 4. สังคมและคุณภาพชีวิต</p> <p>4.1 นโยบายการศึกษา</p> <p>เป้าประสงค์ :</p> <p>1. พัฒนา 5 ศักยภาพของพื้นที่ใน 5 กลุ่มอาชีพใหม่ให้สามารถแข่งขันได้ใน 5 ภูมิภาคหลักของโลก</p> <p>เป้าประสงค์ :</p> <p>4. คนไทยทุกกลุ่มทุกวัยมีโอกาสได้รับการศึกษาและการเรียนรู้ตลอดชีวิตอย่างทั่วถึง เป็นธรรม</p>	<p>ยุทธศาสตร์ :</p> <p>4. การศึกษา คุณธรรม จริยธรรม คุณภาพชีวิต และความเท่าเทียมกันในสังคม</p> <p>4.2 การขยายโอกาสและพัฒนาการศึกษา</p> <p>เป้าหมาย :</p> <p>คนไทยทุกกลุ่ม ทุกวัยได้รับการศึกษาที่มีคุณภาพได้มาตรฐานสากล</p> <p>นโยบาย :</p> <p>4.2.5 ส่งเสริมการผลิตและพัฒนากำลังคนใหม่ คุณภาพและมาตรฐานสอดคล้องตามความต้องการตลาดและเพื่อรองรับการเปิดเสรีประชาคมอาเซียน</p>	<p>ยุทธศาสตร์ :</p> <p>การจัดการศึกษาระดับอุดมศึกษา ระดับอาชีวศึกษา และการมีอาชีพให้สอดคล้องกับตลาดแรงงาน ทั้งในเชิงปริมาณและคุณภาพ</p> <p>เป้าหมาย :</p> <p>กำลังคนระดับกลางและระดับสูงมีคุณภาพมาตรฐานสามารถแข่งขันได้ในระดับสากล</p>	<p>5. พัฒนาระบบบริหารจัดการให้มีประสิทธิภาพ</p>	<p>7. พัฒนาศักยภาพการบริหารจัดการให้มีขีดความสามารถและความยืดหยุ่นคล่องตัว ตอบสนองต่อกรปฏิบัติการและการให้บริการสาธารณะ</p>	<p>โครงการ/กิจกรรม</p> <p>1. โครงการบริหารจัดการงานของหน่วยงาน</p> <p>2. โครงการพัฒนาบุคลากร</p> <p>3. โครงการดำเนินงานด้านการประกันคุณภาพการศึกษา</p> <p>4. โครงการจัดทำแผนบริหารความเสี่ยง/การควบคุมภายใน</p> <p>5. โครงการจัดสรรทุนพัฒนาบุคลากร</p> <p>6. โครงการบริหารจัดการความรู้ (KM)</p>

2.2 แผนภาพความเชื่อมโยงแผนบริหารราชการแผ่นดิน พ.ศ. 2555 - 2558

ยุทธศาสตร์การจัดสรรงบประมาณ แผนงาน เป้าหมายการให้บริการกระทรวง เป้าหมายการให้บริการมหาวิทยาลัยราชภัฏจันทรเกษม ผลผลิต/โครงการ กิจกรรมหลัก งบประมาณ





ส่วนที่ 3

แผนปฏิบัติการประจำปีงบประมาณ พ.ศ. 2556

มหาวิทยาลัยราชภัฏจันทรเกษม

แผนปฏิบัติการประจำปี งบประมาณ พ.ศ. 2556

มหาวิทยาลัยราชภัฏจันทรเกษม

ประเด็นยุทธศาสตร์ที่ 1 ผลิตภัณฑ์ที่มีมาตรฐานและคุณภาพตามความต้องการของประเทศ

กลยุทธ์	ตัวชี้วัดความสำเร็จ	ค่าเป้าหมาย	โครงการ/กิจกรรม	ตัวชี้วัดโครงการ	ค่าเป้าหมาย	หน่วยงานที่รับผิดชอบ	งบประมาณ		
							งบแผ่นดิน	งบรายได้	รวม
1. ผลิตและพัฒนาบุคลากรทางด้านวิทยาศาสตร์และเทคโนโลยีที่มีคุณภาพเพิ่มขึ้น	1. ร้อยละของหลักสูตรที่ใหม่มาตรฐานตามกรอบมาตรฐานคุณวุฒิระดับอุดมศึกษาแห่งชาติ (TOF) 2. ผลิตบัณฑิตและพัฒนาคุณภาพการศึกษาด้านความต้องการสังคมและประเทศ	100	1. โครงการผลิตบัณฑิตด้านวิทยาศาสตร์และเทคโนโลยี 2. โครงการผลิตบัณฑิตด้านสังคมศาสตร์	1. จำนวนผู้สำเร็จการศึกษา 2. จำนวนนักศึกษาที่เข้าใหม่ 3. จำนวนนักศึกษาคองอยู่ 4. ผู้สำเร็จการศึกษากลับมาศึกษาตามมาตรฐานหลักสูตร 5. ผู้สำเร็จการศึกษากลับมาศึกษาต่อหลักสูตรภายในระยะเวลาที่กำหนด	2,000 5,000 17,000 100 90	- คณะเกษตรและชีวภาพ - คณะวิทยาศาสตร์ - วิทยาลัยการแพทย์ทางเลือก - คณะศึกษาศาสตร์ - คณะมนุษยศาสตร์ - คณะวิทยาการจัดการ - ศูนย์การศึกษา - ชัยนาท - ศูนย์การเรียนรู้ - สหะพาณิชย์ - ศูนย์การเรียนรู้ - เศรษฐบุตร - บัณฑิตวิทยาลัย	286,304,000	170,961,690	457,265,690
3. ส่งเสริม สนับสนุนการจัดการศึกษาระดับก่อนประถมศึกษาจนถึงประถมศึกษา	4. จำนวนนักเรียนที่ได้รับการสนับสนุนค่าใช้จ่ายตามสิทธิที่กำหนดไว้ 5. ร้อยละของผู้ปกครองสามารถลดค่าใช้จ่ายตามรายการที่ได้รับการสนับสนุน	125 100	3. โครงการสนับสนุนค่าใช้จ่ายในการจัดการศึกษาตั้งแต่ระดับอนุบาลจนจบการศึกษาขั้นพื้นฐาน	6. จำนวนนักเรียนที่ได้รับการสนับสนุนค่าใช้จ่ายในการจัดการศึกษาขั้นพื้นฐาน 7. ร้อยละของผู้ปกครองมีความพึงพอใจที่ได้รับการบริการการศึกษาขั้นพื้นฐาน	125 80	- คณะศึกษาศาสตร์ (โรงเรียนสาธิต มจช.)	458,500	3,061,200	3,519,700
	6. จำนวนนักเรียนในระดับชั้นประถมศึกษาปีที่ 1 ที่ได้รับคอมพิวเตอร์พกพา (แท็บเล็ต) มีสัมฤทธิ์ทางการเรียนมากขึ้น	20 75	4. โครงการจัดการเรียนการสอนโดยใช้คอมพิวเตอร์พกพา	8. จำนวนนักเรียนที่ได้รับเครื่องคอมพิวเตอร์แท็บเล็ต 9. ร้อยละของนักเรียนในระดับชั้นประถมศึกษาปีที่ 1 ที่ได้รับเครื่องคอมพิวเตอร์พกพา (แท็บเล็ต) ได้รับการพัฒนาคุณภาพสูงขึ้น	20 75	- คณะศึกษาศาสตร์ (โรงเรียนสาธิต มจช.)	57,200	-	57,200
						รวม	286,819,700	174,022,890	460,842,590

แผนปฏิบัติการประจำปี งบประมาณ พ.ศ. 2556
มหาวิทยาลัยราชภัฏจันทรเกษม

ประเด็นยุทธศาสตร์ที่ 2 ส่งเสริมความเป็นเลิศทางการวิจัยและนวัตกรรม

กลยุทธ์	ตัวชี้วัดความสำเร็จ	ค่าเป้าหมาย	โครงการ/กิจกรรม	ตัวชี้วัดโครงการ	ค่าเป้าหมาย	หน่วยงานที่รับผิดชอบ	งบประมาณ			
							งบแผ่นดิน	งบรายได้	รวม	
4. ส่งเสริมและพัฒนางานวิจัยที่มีคุณภาพ	8. ร้อยละของผลงานวิจัยหรืองานสร้างสรรค์ที่นำไปใช้ประโยชน์ต่อสังคม 9. ร้อยละของงานวิจัยหรืองานสร้างสรรค์ที่ได้รับการตีพิมพ์เผยแพร่	80	5. โครงการวิจัยเพื่อสร้างองค์ความรู้	1. จำนวนโครงการวิจัยใหม่ 2. จำนวนโครงการวิจัยที่สำเร็จ 3. จำนวนผลงานวิจัยเป็นไปตามมาตรฐานที่กำหนด 4. โครงการวิจัยที่สำเร็จภายในระยะเวลาที่กำหนด	110	- คณะ/ สำนัก/สถาบันวิจัย	6,403,200	5,789,400	12,192,600	
		80			82					
					110					
					75					
						รวม	6,403,200	5,789,400	12,192,600	

แผนปฏิบัติการประจำปี งบประมาณ พ.ศ. 2556

มหาวิทยาลัยราชภัฏจันทรเกษม

ประเด็นยุทธศาสตร์ที่ 3 บูรณาการองค์ความรู้ที่เพิ่มศักยภาพและขีดความสามารถของชุมชนและท้องถิ่น

กลยุทธ์	ตัวชี้วัดความสำเร็จ	ค่าเป้าหมาย	โครงการ/กิจกรรม	ตัวชี้วัดโครงการ	ค่าเป้าหมาย	งบประมาณ		
						งบแผ่นดิน	งบรายได้	
5. พัฒนาการให้บริการวิชาการที่ตอบสนองความต้องการของชุมชนและสังคมให้มีความเข้มแข็งและสามารถพึ่งตนเองได้	10. ร้อยละของความพึงพอใจของผู้รับบริการวิชาการ	80	6. โครงการเผยแพร่ความรู้และบริการวิชาการ	1. จำนวนโครงการ/กิจกรรมบริการวิชาการแก่สังคม	70	5,752,200	1,602,660	
	11. จำนวนโครงการ/กิจกรรมการให้บริการวิชาการที่ตอบสนองความต้องการของชุมชนและสังคม	70	7. โครงการพัฒนาครูและบุคลากรทางการศึกษา	2. จำนวนผู้รับบริการวิชาการ 3. ความพึงพอใจของผู้รับบริการในกระบวนการให้บริการ	10,000 80			
			8. โครงการอันเนื่องมาจากพระราชดำริ	4. จำนวนผู้บริหารที่ได้รับการพัฒนา 5. ความพึงพอใจของหน่วยงานผู้ใช้ครูและบุคลากรทางการศึกษา	70 80			
				6. จำนวนโครงการ/กิจกรรมอันเนื่องมาจากพระราชดำริ	5			
					รวม	5,752,200	1,602,660	
							7,354,860	

แผนปฏิบัติการประจำปี งบประมาณ พ.ศ. 2556

มหาวิทยาลัยราชภัฏจันทบุรี

ประเด็นยุทธศาสตร์ที่ 4 ส่งเสริมงานด้านทำนุบำรุงศิลปและวัฒนธรรม

กลยุทธ์	ตัวชี้วัดความสำเร็จ	ค่าเป้าหมาย	โครงการ/กิจกรรม	ตัวชี้วัดโครงการ	ค่าเป้าหมาย	หน่วยงานที่รับผิดชอบ	งบประมาณ		
							งบแผ่นดิน	งบรายได้	รวม
6. ส่งเสริมการอนุรักษ์และทำนุบำรุงศิลปวัฒนธรรมไทย	12. จำนวนโครงการ/กิจกรรมทำนุบำรุงศิลปวัฒนธรรมไทย	70	9. โครงการอนุรักษ์ ส่งเสริมศิลปวัฒนธรรมไทย	1. จำนวนโครงการ/กิจกรรมศิลปวัฒนธรรม	70	- คณะ/ สำนัก/สถาบัน/ศูนย์	2,642,000	5,138,970	7,780,970
	13. จำนวนโครงการ/กิจกรรมที่นักศึกษาแลกเปลี่ยนศิลปวัฒนธรรมกับหน่วยงานภายนอก	5		2. จำนวนผู้เข้าร่วมโครงการ/กิจกรรมศิลปวัฒนธรรม 3. ความพึงพอใจของผู้เข้าร่วมกิจกรรม	8,000				
					80				
						รวม	2,642,000	5,138,970	7,780,970

แผนปฏิบัติการประจำปี งบประมาณ พ.ศ. 2556

มหาวิทยาลัยราชภัฏจันทรเกษม

ประเด็นยุทธศาสตร์ที่ 5 พัฒนาระบบบริหารจัดการให้มีประสิทธิภาพ

กลยุทธ์	ตัวชี้วัดความสำเร็จ	ค่าเป้าหมาย	โครงการ/กิจกรรม	ตัวชี้วัดโครงการ	ค่าเป้าหมาย	งบประมาณ		
						งบแผ่นดิน	งบรายได้	รวม
7. พัฒนาศักยภาพการบริหารจัดการให้มีขีดความสามารถและคณียัตถุ์นคล่องตัว ดบเสนอต่อกรปฏิบัติราชการ และกรให้บริการสาธารณะ	14. ระดับความสำเรจของการประกนคุณภาพกรศึกษา	5	10. โครงการบริหารกรจัดการของหนวยงาน 11. โครงการพัฒนาคณาคร	1. ร้อยละของการใช้ยงบประมาณเป็นไปตามเป้าหมายของรัฐบาล 2. ร้อยละความพึงพอใจของผู้รับบริการ 3. ร้อยละของบุคลากรที่ได้รับกรอบรมพัฒนาศกยภาพ	85	3,103,000	146,551,080	149,654,080
	15. ระดับความสำเรจของการดำเนนงานควบคุมภยโนและกรบริหารความเสยง	5	12. โครงการดำเนนงานต้นกรประกนศกภาพกรศึกษา	4. ระดับความสำเรจของการประกนคุณภาพกรศึกษา	75			
	16. ร้อยละของการเบกจ่ายงบประมาณแผ่นดินของมหาวิทยาลัยเป็นไปตามเป้าหมายของรัฐบาล	75	13. กรจัดทำแผนบริหารความเสยง/กรควบคุมภยโน	14. โครงการจัดสรรทุนพัฒนาคณาคร	5	70		
	17. ร้อยละความพึงพอใจของนักศกษาต่อมหาวิทยาลัย	75	15. โครงการบริหารกรจัดการความรู้ (KM)	5. ระดับความสำเรจของการดำเนนงานควบคุมภยโนและกรบริหารความเสยง	5			
				6. จำนวนอาจารย์ที่สำเรจกรศกษา ระดับปริญญาเอกเพิ่มขึ้น	2			
				7. ระดับความสำเรจของการดำเนนงานจัดการความรู้	3			
							3,103,000	146,551,080
					รวม			

ส่วนที่ 4

การนำไปสู่การปฏิบัติและการติดตามประเมินผล ตามแผนปฏิบัติการประจำปีงบประมาณ พ.ศ. 2556

การนำไปสู่การปฏิบัติ

ในการนำแผนปฏิบัติการประจำปีไปสู่การปฏิบัตินั้น มหาวิทยาลัยราชภัฏจันทรเกษมจะดำเนินการดังนี้

1. แจ้งให้หน่วยงานภายในรับทราบแผนปฏิบัติการประจำปี และให้ทุกหน่วยงานจัดทำแผนปฏิบัติงานของตนเองให้สอดคล้องกับแผนปฏิบัติการของมหาวิทยาลัย โดยโครงการ/กิจกรรมที่ปรากฏในแผนปฏิบัติงานของหน่วยงานสามารถมีได้ทั้งโครงการ/กิจกรรมที่ได้รับงบประมาณจากมหาวิทยาลัย โครงการ/กิจกรรมที่ไม่ได้ใช้งบประมาณ และโครงการ/กิจกรรมที่ได้รับงบประมาณสนับสนุนจากภายนอก โดยระบุให้ชัดเจนถึงแหล่งที่มาของงบประมาณ

2. เมื่อหน่วยงานได้ดำเนินงานในโครงการ/กิจกรรมตามแผนปฏิบัติงานแล้วเสร็จเมื่อใด ให้รายงานผลการปฏิบัติงานทั้งในด้านการใช้จ่ายงบประมาณ การบรรลุเป้าหมายทั้งในเชิงปริมาณและคุณภาพ รวมทั้งผลสัมฤทธิ์ที่ได้จากการดำเนินโครงการ/กิจกรรมต่อผู้บริหารมหาวิทยาลัยภายใน 15 วันหลังเสร็จสิ้นการดำเนินโครงการ/กิจกรรม หรือภายใน 15 วันหลังสิ้นไตรมาส

3. เมื่อสิ้นปีงบประมาณ ให้หน่วยงานจัดทำรายงานประจำปี ซึ่งเป็นการรวบรวมผลการดำเนินงานภายใต้กลยุทธ์และรายงานการประเมินตนเองตามตัวชี้วัดที่ปรากฏในแผนปฏิบัติงานของหน่วยงาน

การติดตามประเมินผล

การติดตามประเมินผลแผนปฏิบัติการประจำปีงบประมาณ พ.ศ. 2556 เป็นการรวบรวมและวิเคราะห์ข้อมูลทั้งในเชิงปริมาณและคุณภาพ เพื่อค้นหว่ามหาวิทยาลัยสามารถดำเนินการได้บรรลุตามเป้าหมายที่ตั้งไว้หรือไม่ ข้อมูลที่ได้จากการติดตามประเมินผลจะเสนอต่อผู้บริหารและสภามหาวิทยาลัย เพื่อรายงานให้ทราบถึงปัญหาในการปฏิบัติงานและใช้เป็นข้อมูลเพื่อปรับปรุงวิธีการดำเนินงาน หรือเพื่อปรับเปลี่ยนเป้าหมาย/โครงการ/กิจกรรมให้เหมาะสมสอดคล้องกับทรัพยากรและบริบทที่เปลี่ยนแปลง รวมทั้งเป็นข้อมูลเพื่อกำหนดนโยบายและแนวทางในการบริหารมหาวิทยาลัยต่อไป

วัตถุประสงค์ของการติดตามประเมินผล

1. เพื่อเปรียบเทียบผลการดำเนินงานในช่วงปีงบประมาณ พ.ศ. 2556 กับเป้าหมายที่ตั้งไว้
2. เพื่อใช้เป็นข้อมูลสะท้อนกลับให้มหาวิทยาลัย ใช้เป็นแนวทางในการปรับปรุงพัฒนางาน รวมทั้งเป็นข้อมูลประกอบการตัดสินใจในการทบทวนทิศทาง นโยบาย และแนวทางในการบริหารงานเพื่อให้เกิดประโยชน์สูงสุดต่อผู้รับบริการทั้งภายในและภายนอก

แนวทางการติดตามประเมินผล

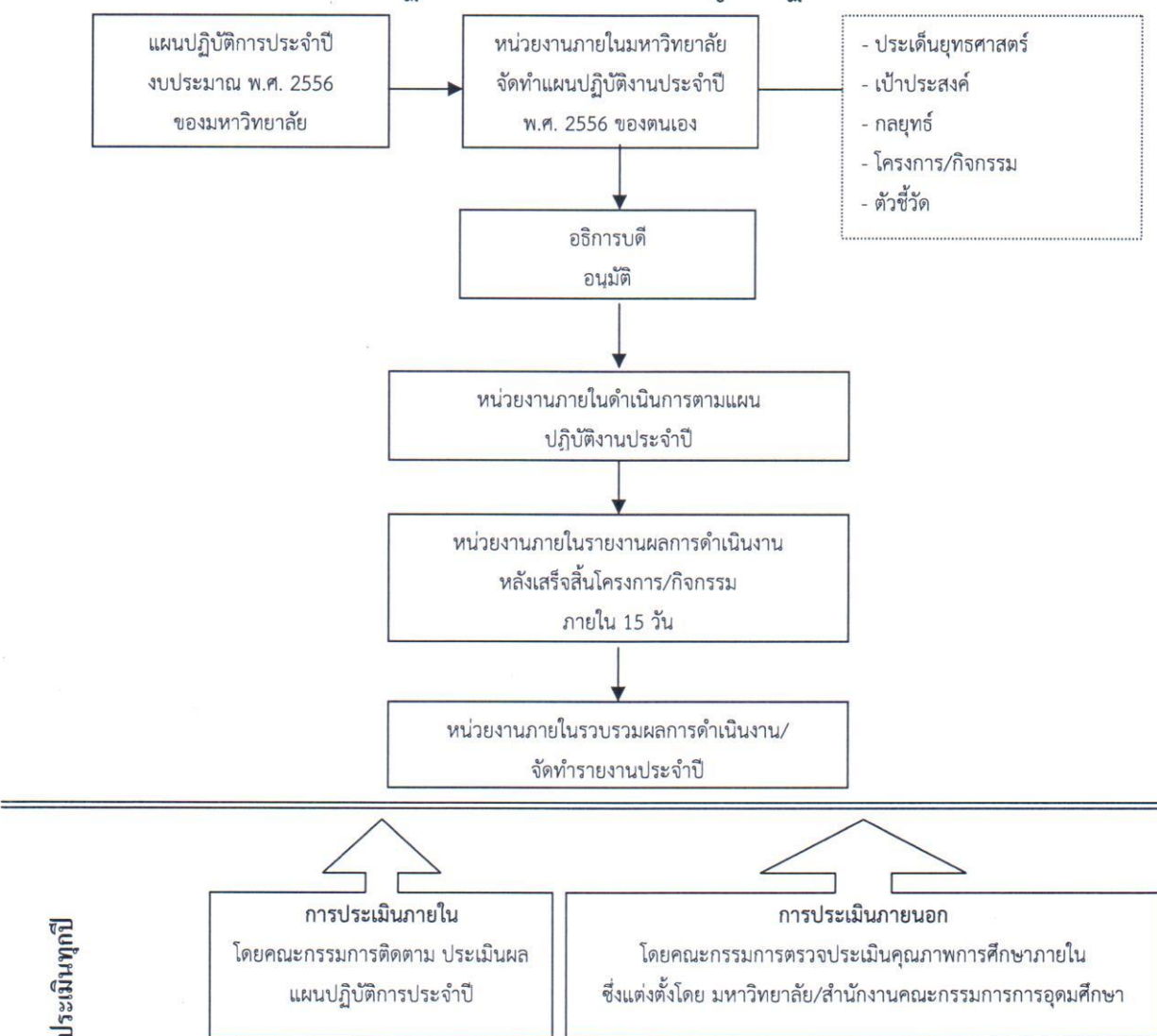
การติดตามประเมินผลตามแผนปฏิบัติการประจำปีงบประมาณ พ.ศ. 2556 ทำโดย

1. ติดตามผลการใช้จ่ายงบประมาณตามแผนการใช้จ่ายเงินในแต่ละไตรมาส
2. ประเมินความก้าวหน้าและผลสรุปโครงการ โดยคณะกรรมการติดตาม ประเมินผลแผนปฏิบัติการประจำปี ของมหาวิทยาลัย
3. ประเมินคุณภาพการศึกษาภายใน โดยคณะกรรมการตรวจประเมินคุณภาพการศึกษาภายใน ซึ่งแต่งตั้งโดยมหาวิทยาลัย/สำนักงานคณะกรรมการการอุดมศึกษา

การปรับแผนปฏิบัติราชการ

มหาวิทยาลัยราชภัฏจันทรเกษมได้กำหนดให้มีการปรับแผนปฏิบัติการได้เพื่อให้ยืดหยุ่นและเหมาะสมกับสถานการณ์ เช่น โครงการ/กิจกรรมที่มีผลการดำเนินงานไม่เป็นไปตามเป้าหมาย หรือรัฐบาลมีการปรับแผนปฏิบัติราชการ กรณีที่ไม่มีการขอปรับแผนปฏิบัติราชการแล้ว การติดตามประเมินผลจะยึดถือแผนปฏิบัติการของมหาวิทยาลัยตามที่กำหนดไว้เดิม

แผนภาพ แสดงขั้นตอนการนำแผนปฏิบัติการของมหาวิทยาลัยไปสู่การปฏิบัติและการติดตามประเมินผล



ภาคผนวก

การวิเคราะห์สถานการณ์ (SWOT)
มหาวิทยาลัยราชภัฏจันทรเกษม

การวิเคราะห์สถานการณ์ของมหาวิทยาลัยราชภัฏจันทรเกษม
(SWOT)

<p>จุดแข็ง (Strengths)</p> <ol style="list-style-type: none"> 1. มีชื่อเสียงด้านการผลิตครู 2. ทำเลที่ตั้งดี การคมนาคมสะดวก 3. บุคลากรมีความรู้ ความสามารถจำนวนมาก 4. บัณฑิตมีความขยันอดทน สู้งาน และมีจิตสาธารณะปรับตัวได้ง่าย ได้รับการยอมรับจากผู้ประกอบการ 5. มีหลักสูตรที่หลากหลายสอดคล้องกับความต้องการของสังคม มีการพัฒนาและปรับปรุงหลักสูตรอย่างต่อเนื่อง 6. มีเครือข่ายความร่วมมือทั้งในและต่างประเทศ 	<p>จุดอ่อน (Weaknesses)</p> <ol style="list-style-type: none"> 1. ขาดการส่งเสริมและการพัฒนาบุคลากรอย่างต่อเนื่อง 2. ขาดบรรยากาศและสิ่งแวดล้อมที่เอื้อต่อการเรียนรู้ เช่น อาคารเรียนเก่าทรุดโทรม ห้องปฏิบัติการ ไม่เพียงพอ 3. ขาดระบบบริหารจัดการที่มีประสิทธิภาพ เช่น ด้านกิจการนักศึกษา ด้านการเรียนการสอน ด้านการสนับสนุนทรัพยากร และด้านสิ่งแวดล้อม
<p>โอกาส (Opportunities)</p> <ol style="list-style-type: none"> 1. เป็นนิติบุคคล 2. นโยบายรัฐบาล เช่น การให้กู้ยืมเงิน การท่องเที่ยว 3. ใกล้เคียงแหล่งเรียนรู้ 4. มีหลายองค์กรภายนอกที่ต้องการสร้างเครือข่ายความร่วมมือ 5. การเข้าสู่ประชาคมอาเซียน พ.ศ. ๒๕๕๘ 	<p>ภัยคุกคาม (Threats)</p> <ol style="list-style-type: none"> 1. มีคู่แข่งชั้นทางการศึกษามาก 2. สถาบันการศึกษาต่างชาติเข้ามาจัดการศึกษาในประเทศไทย 3. นโยบายรัฐบาลมีการปรับเปลี่ยนบ่อยทำให้การบริหารงานไม่ต่อเนื่อง 4. บรรยากาศรอบมหาวิทยาลัย 5. ทักษะคติของคนในสังคมต่อมหาวิทยาลัยราชภัฏ

(วิเคราะห์เมื่อ ต.ค. 2555)

ผลคะแนนการประเมินผลการปฏิบัติราชการ
ประจำปีงบประมาณ พ.ศ. 2554
(ก.พ.ร.)

กรมศึกษาธิการ

ที่ นร 1201/2542



4403

3 ก.ย. 2555

11.21

สำนักงาน ก.พ.ร.

ถนนพิษณุโลก กทม. 10300

30 สิงหาคม 2555

สำนักบริหารงานทะเบียน

เลขที่รับ: 132/2555

วันที่ 10 ก.ย. 2555

เวลา 11:50

เรื่อง แจ้งผลคะแนนการประเมินผลการปฏิบัติราชการ ประจำปีงบประมาณ พ.ศ. 2554

เรียน อธิการบดีมหาวิทยาลัยราชภัฏจันทรเกษม

อ้างถึง หนังสือสำนักงาน ก.พ.ร. ด่วนที่สุด ที่ นร 1201/1965 ลงวันที่ 6 มิถุนายน 2555

สิ่งที่ส่งมาด้วย ตารางสรุปผลการปฏิบัติราชการตามคำรับรองการปฏิบัติราชการ ประจำปีงบประมาณ พ.ศ. 2554

ตามหนังสือที่อ้างถึง สำนักงาน ก.พ.ร. ได้แจ้งคะแนนผลการประเมินการปฏิบัติราชการตามคำรับรองการปฏิบัติราชการของสถาบันอุดมศึกษา ประจำปีงบประมาณ พ.ศ. 2554 เบื้องต้น โดยให้สถาบันอุดมศึกษาตรวจสอบและแจ้งยืนยันคะแนนผลการประเมินไปยังสำนักงาน ก.พ.ร. ภายในวันที่ 19 มิถุนายน 2555 หากพ้นเวลาดังกล่าว จะถือว่าสถาบันอุดมศึกษายืนยันคะแนนผลการปฏิบัติราชการตามที่ได้แจ้ง ความละเอียดแจ้งแล้ว นั้น

สำนักงาน ก.พ.ร. ได้ตรวจสอบความถูกต้องของข้อมูลคะแนนผลการประเมินการปฏิบัติราชการตามคำรับรองการปฏิบัติราชการ ประจำปีงบประมาณ พ.ศ. 2554 เป็นที่สิ้นสุดแล้ว จึงขอแจ้งผลการตรวจสอบการประเมินการปฏิบัติราชการ ประจำปีงบประมาณ พ.ศ. 2554 ตามตารางสรุปผลการปฏิบัติราชการตามคำรับรองการปฏิบัติราชการของสถาบันอุดมศึกษา ประจำปีงบประมาณ พ.ศ. 2554 รายละเอียดปรากฏตามสิ่งที่ส่งมาด้วย เพื่อให้สถาบันอุดมศึกษาใช้เผยแพร่สู่สาธารณะทางเว็บไซต์เหมือนเช่นที่ผ่านมา

สำหรับการจัดสรรเงินรางวัลประจำปีงบประมาณ พ.ศ. 2554 ขณะนี้อยู่ระหว่างการดำเนินการประมวลผลและจะแจ้งให้สถาบันอุดมศึกษาทราบโดยด่วน ต่อไป

จึงเรียนมาเพื่อโปรดทราบ

1. ผอ. อุดมการณ์ สวัสดิ์ชัย
ที่ปรึกษา ก.พ.ร. วรณวงศ์ / ผอ. ก.พ.ร.
วันที่ 11 ก.ย. 55 ผอ. ก.พ.ร. (ส.ก.)

2. ผอ. เจ้าคุณหม่อมราชวงศ์
วราภรณ์ / ผอ. ก.พ.ร. วรณวงศ์ (ส.ก.)

3. ผู้อำนวยการสำนักงาน
ปลัดกระทรวงศึกษาธิการ ปฏิบัติราชการแทนเลขาธิการ ก.พ.ร.

4. ผอ. ส.ก. ปลัดกระทรวงศึกษาธิการ
สำนักติดตามและประเมินผลการพัฒนาระบบราชการ
โทร. 0 2356 9999 ต่อ 8810, 8869
โทรสาร 0 2281 8279

5. (ขอสำเนา 1 ชุด ส่ง ผอ. ก.พ.ร.)

ขอแสดงความนับถือ

(นายอารุณ วรณวงศ์)

รองเลขาธิการ ก.พ.ร.

ปฏิบัติราชการแทนเลขาธิการ ก.พ.ร.

เรียน อธิการบดี (ผ่านรองฯ ฝ่ายนโยบายและแผน)

1. สำนักงาน ก.พ.ร. แจ้งให้ทราบผลคะแนนการประเมินผลการปฏิบัติราชการ ประจำปีงบประมาณ 2554
2. เห็นควรแจ้ง กทม., สถาบันราชภัฏจันทรเกษม และมอบสำนักประกันคุณภาพการศึกษา ดำเนินการต่อไป
3. จึงเรียนมาเพื่อโปรดทราบ-สั่งการ Wnt

1. ผอ. ก.พ.ร. วรณวงศ์ / ผอ. ก.พ.ร.
ก.พ.ร. 11 ก.ย. 55 ผอ. ก.พ.ร.

2. ผอ. ส.ก. ปลัดกระทรวง
ศึกษาธิการ / ที่ปรึกษา ก.พ.ร.
11 ก.ย. 55 ผอ. ก.พ.ร.

3. ผอ. ก.พ.ร. วรณวงศ์
11 ก.ย. 55 ผอ. ก.พ.ร.

ผลงานสรุปผลการปฏิบัติราชการตามคำรับรองการปฏิบัติราชการ ประจำปีงบประมาณ พ.ศ. 2554
มหาวิทยาลัยราชภัฏจันทรเกษม

ตัวชี้วัดการปฏิบัติราชการ	หน่วย	น้ำหนัก (ร้อยละ)	เกณฑ์การให้คะแนน					ผลการประเมิน			
			1	2	3	4	5	ผลการดำเนินงาน	ค่าคะแนนที่ได้	คะแนนถ่วงน้ำหนัก	
มิติที่ 1 ด้านประสิทธิผล											
1 ระดับความสำเร็จของร้อยละเฉลี่ยถ่วงน้ำหนักในการบรรลุเป้าหมายตามแผนปฏิบัติราชการของกระทรวง	ระดับ	5	1	2	3	4	5	3.2716	3.2716	0.1869	
2 ระดับความสำเร็จของร้อยละเฉลี่ยถ่วงน้ำหนักในการบรรลุเป้าหมายตามแผนปฏิบัติราชการของสำนักงานคณะกรรมการการอุดมศึกษา	ระดับ	5	1	2	3	4	5	3.1051	3.1051	0.1774	
3 จำนวนผลงานวิจัยหรืองานสร้างสรรค์ที่ได้รับการจดทะเบียนสิทธิบัตรหรืออนุสิทธิบัตร (สกอ. : 4.2 ระบบและกลไกการจัดการความรู้จากงานวิจัยและงานสร้างสรรค์)	ระดับ	5	1	2	3	4	5	5	5.0000	0.2857	
4 ระดับความสำเร็จของร้อยละเฉลี่ยถ่วงน้ำหนักในการบรรลุผลตามการประเมินคุณภาพของ สมศ.											
ด้านคุณภาพบัณฑิต											
4.1.1 ร้อยละของบัณฑิตระดับปริญญาตรีที่ใ้ทำงานทำหรือประกอบอาชีพอิสระภายในระยะเวลา 1 ปี (สมศ.:บัณฑิตปริญญาตรีที่ใ้ทำงานทำหรือประกอบอาชีพอิสระภายใน 1 ปี)	ระดับ	3	1	2	3	4	5	3.74	3.7455	0.1284	
4.1.2 ร้อยละของบัณฑิตหรือระดับบัณฑิตต่อจำนวนบัณฑิตปริญญาโทหรือเอก (สกอ. : 2.7 ระบบและกลไกการพัฒนาสัมฤทธิ์ผลการเรียนตามคุณลักษณะของบัณฑิต)	ระดับ	4	1	2	3	4	5	5	5.0000	0.2286	
4.1.3 ร้อยละของนักศึกษาที่สอบผ่านเกณฑ์การทดสอบความรู้ความสามารถด้านภาษาต่างประเทศ	ร้อยละ	3	40	50	60	80	100	0.91	1.0000	0.0343	
ด้านงานวิจัยและงานสร้างสรรค์											
4.2.1 ร้อยละของงานวิจัยหรืองานสร้างสรรค์ที่ตีพิมพ์เผยแพร่ในระดับชาติหรือระดับนานาชาติ ต่ออาจารย์ประจำและ/หรือนักวิจัยประจำ (สกอ. : 4.2 ระบบและกลไกการจัดการความรู้จากงานวิจัยหรืองานสร้างสรรค์)	ระดับ	5	1	2	3	4	5	5	5.0000	0.2857	
4.2.2 ร้อยละของงานวิจัยหรืองานสร้างสรรค์ ที่นำมาใช้อันก่อให้เกิดประโยชน์อย่างชัดเจนต่ออาจารย์ประจำและ/หรือนักวิจัยประจำ (สกอ. : 4.2 ระบบและกลไกการจัดการความรู้จากงานวิจัยหรืองานสร้างสรรค์)	ระดับ	5	1	2	3	4	5	5	5.0000	0.2857	
มิติที่ 2 ด้านคุณภาพ											
5 ร้อยละของระดับความพึงพอใจของผู้ใช้บัณฑิตและความพึงพอใจของนิสิตนักศึกษา											
5.1 ร้อยละของระดับความพึงพอใจของผู้ใช้บัณฑิตต่อบัณฑิต	ร้อยละ	5	65	70	75	80	85	86.28	5.0000	0.2857	
5.2 ร้อยละของระดับความพึงพอใจของนิสิตนักศึกษาต่อสถาบันอุดมศึกษา	ร้อยละ	5	65	70	75	80	85	77.87	3.5740	0.2042	
6 ระดับความสำเร็จของการประกันคุณภาพภายใน (สกอ.: 9.1 ระบบและกลไกการประกันคุณภาพการศึกษาภายใน)	ระดับ	2.5	1	2	3	4	5	5	5.0000	0.1429	
มิติที่ 3 ด้านประสิทธิภาพของการปฏิบัติราชการ											
7 ร้อยละของการเบิกจ่ายเงินงบประมาณรายจ่ายลงทุน/รายจ่ายภาพรวม/เงินโครงการลงทุนภายใต้แผนปฏิบัติการไทยเข้มแข็ง											
7.1 ร้อยละของการเบิกจ่ายเงินงบประมาณรายจ่ายลงทุน	ร้อยละ	2	66	69	72	75	78	42.14	1.0000	0.0229	
7.2 ร้อยละของการเบิกจ่ายเงินงบประมาณรายจ่ายในภาพรวม	ร้อยละ	1.5	91	92	93	94	95	68.86	1.0000	0.0171	
7.3 ร้อยละความสำเร็จของการเบิกจ่ายเงินงบประมาณตามแผน	ร้อยละ	1.5	86	90	93	97	100	68.86	1.0000	0.0171	
7.4 ร้อยละการเบิกจ่ายเงินโครงการลงทุนภายใต้แผนปฏิบัติการไทยเข้มแข็ง 2555	ร้อยละ	0	ไม่ได้รับการจัดสรรงบประมาณไทยเข้มแข็ง 2555								
8 ระดับความสำเร็จของการจัดหาทุนต่อหน่วยผลิต	ระดับ	5	1	2	3	4	5	4.1000	4.1000	0.2343	
มิติที่ 4 ด้านการพัฒนาสถาบัน											
9 ระดับคุณภาพของการกำกับดูแลตามหน้าที่และบทบาทของสภามหาวิทยาลัยและการถ่ายทอดเป้าหมายจากสภามหาวิทยาลัย											
9.1 ระดับคุณภาพของการกำกับดูแลสถาบันอุดมศึกษาตามหน้าที่และบทบาทของสภาสถาบันอุดมศึกษา (สกอ. : 7.1 กาวะผู้นำของสภาและผู้บริหารทุกระดับของสถาบัน)	ระดับ	5	1	2	3	4	5	4	4.0000	0.2286	
9.2 ระดับคุณภาพของการถ่ายทอดเป้าหมายของสภาสถาบันอุดมศึกษาสู่การปฏิบัติ (สกอ. : 7.1 กาวะผู้นำของสภาและผู้บริหารทุกระดับของสถาบัน / 7.4 ระบบบริหารความเสี่ยง)	ระดับ	5	1	2	3	4	5	4	4.0000	0.2286	
10 ระดับความสำเร็จในการให้ความสำคัญกับผู้รับบริการและการเปิดโอกาสให้ประชาชนแสดงความคิดเห็นและร่วมติดตามตรวจสอบผลการปฏิบัติราชการ (สกอ. : 2.6 ระบบและกลไกการจัดการเรียนการสอน)	ระดับ	5	1	2	3	4	5	4	4.0000	0.2286	
11 ระดับความสำเร็จของการพัฒนาระบบฐานข้อมูลอุดมศึกษา (สกอ. : 7.3 ระบบสารสนเทศเพื่อการบริหารและการตัดสินใจ)	ระดับ	5	1	2	3	4	5	5	5.0000	0.2857	
12 ระดับความสำเร็จของแผนพัฒนาบุคลากร การจัดการความรู้เพื่อพัฒนาบุคลากร และการปฏิบัติตามจรรยาบรรณวิชาชีพคณาจารย์ของสถาบันอุดมศึกษา (สกอ. : 2.4 ระบบการพัฒนาคณาจารย์และบุคลากรสายสนับสนุน/ 7.2 การพัฒนาสถาบันสู่สถาบันเรียนรู้)	ระดับ	5	1	2	3	4	5	4.5	4.5000	0.2571	
13 ประสิทธิภาพของการสอนที่เน้นผู้เรียนเป็นสำคัญ (สกอ. : 2.6 ระบบและกลไกการจัดการเรียนการสอน)	ระดับ	3	1	2	3	4	5	4	4.0000	0.1371	
14 ระดับความสำเร็จของการพัฒนาและปรับปรุงกระบวนการที่สร้างคุณค่า (สกอ. : 2.1 ระบบและกลไกการพัฒนาและบริหารหลักสูตร)	ระดับ	2	1	2	3	4	5	4	4.0000	0.0914	
87.5								คะแนน		3.9942	

หมายเหตุ น้ำหนักรวมเท่ากับร้อยละ 87.5 เพราะได้ยกเลิกตัวชี้วัด 3 ตัว เนื่องจากมีข้อจำกัดในการประเมินผล โดยให้ตัดน้ำหนักออกจากน้ำหนักรวมคะแนน ณ สิงหาคม 2555

ผลคะแนนการประเมินคุณภาพการศึกษาภายใน
และข้อเสนอแนะ ประจำปีการศึกษา 2554
(สกอ.)

ผลคะแนนการประเมินคุณภาพการการศึกษาภายในและข้อเสนอแนะ ประจำปีการศึกษา 2554

จากการตรวจประเมินคุณภาพการการศึกษาภายใน ระดับมหาวิทยาลัย และระดับคณะ ประจำปีการศึกษา 2554 โดยคณะกรรมการประเมินคุณภาพการการศึกษาภายในของสำนักงานคณะกรรมการการอุดมศึกษา (สกอ.) สามารถสรุปผลการประเมินโดยเปรียบเทียบรอบปีการศึกษา 2553 กับ ปีการศึกษา 2554 ได้ดังนี้

เกณฑ์การประเมิน

ค่าเฉลี่ยระหว่าง	0.00-1.50	หมายถึง	การดำเนินงานต้องปรับปรุงเร่งด่วน
ค่าเฉลี่ยระหว่าง	1.51-2.50	หมายถึง	การดำเนินงานต้องปรับปรุง
ค่าเฉลี่ยระหว่าง	2.51-3.50	หมายถึง	การดำเนินงานระดับพอใช้
ค่าเฉลี่ยระหว่าง	3.51-4.50	หมายถึง	การดำเนินงานระดับดี
ค่าเฉลี่ยระหว่าง	4.51-5.00	หมายถึง	การดำเนินงานระดับดีมาก

ผลการประเมินคุณภาพการการศึกษาภายใน ระดับมหาวิทยาลัย โดยเปรียบเทียบรอบปีการศึกษา 2553 กับ ปีการศึกษา 2554

องค์ประกอบ	ปีการศึกษา 2553		ปีการศึกษา 2554	
	คะแนนเฉลี่ย	ผลการประเมิน	คะแนนเฉลี่ย	ผลการประเมิน
องค์ประกอบที่ 1 ปรัชญา ปณิธาน วัตถุประสงค์ และแผนดำเนินการ	4.00	ระดับดี	4.00	ระดับดี
องค์ประกอบที่ 2 การผลิตบัณฑิต	3.98	ระดับดี	3.99	ระดับดี
องค์ประกอบที่ 3 กิจกรรมการพัฒนานักศึกษา	4.50	ระดับดี	5.00	ระดับดีมาก
องค์ประกอบที่ 4 การวิจัย	4.52	ระดับดีมาก	4.87	ระดับดีมาก
องค์ประกอบที่ 5 การบริการวิชาการแก่สังคม	5.00	ระดับดีมาก	5.00	ระดับดีมาก
องค์ประกอบที่ 6 การทำนุบำรุงศิลปและวัฒนธรรม	5.00	ระดับดีมาก	5.00	ระดับดีมาก
องค์ประกอบที่ 7 การบริหารและการจัดการ	4.50	ระดับดี	4.75	ระดับดีมาก
องค์ประกอบที่ 8 การเงินและงบประมาณ	5.00	ระดับดีมาก	5.00	ระดับดีมาก
องค์ประกอบที่ 9 ระบบและกลไกการประกันคุณภาพ	5.00	ระดับดีมาก	5.00	ระดับดีมาก
คะแนนเฉลี่ยรวม	4.41	ระดับดีมาก	4.55	ระดับดีมาก

คณะกรรมการประเมินคุณภาพการการศึกษาภายใน ระดับมหาวิทยาลัย ได้สรุปผลการประเมินแต่ละองค์ประกอบ ดังนี้

องค์ประกอบที่ 1 ปรัชญา ปณิธาน วัตถุประสงค์ และแผนดำเนินการ

จุดที่ควรพัฒนา/จุดอ่อน

- ควรมีการพัฒนาระบบติดตามประเมินผล การถ่ายทอดตัวบ่งชี้ การนำแผนระดับมหาวิทยาลัยสู่หน่วยงานระดับคณะ ศูนย์ สำนัก
- สร้างความเข้าใจในการจัดทำแผนกลยุทธ์และแผนปฏิบัติการไปสู่การปฏิบัติและการติดตามประเมินผลการดำเนินงานตามแผน

แนวทางแก้ไข

- ควรมีการปรับปรุงแผนกลยุทธ์ทุกปี และดำเนินการตามกระบวนการมีส่วนร่วมของบุคลากรทุกระดับ
- แผนกลยุทธ์และแผนปฏิบัติการประจำปีจะต้องสามารถประเมินผลความสำเร็จในแต่ละพันธกิจ ของมหาวิทยาลัยได้
- ควรมีการวิเคราะห์ตัวบ่งชี้ของแต่ละหน่วยงานให้สอดคล้องกับแผนกลยุทธ์และแผนปฏิบัติการของมหาวิทยาลัย
- ควรมีการดำเนินงานตามแผนกลยุทธ์และแผนปฏิบัติการ เพื่อให้มหาวิทยาลัยสามารถขับเคลื่อนการดำเนินงาน และบริหารงบประมาณให้เป็นไปตามแผน

องค์ประกอบที่ 2 การผลิตบัณฑิต

จุดเด่น

- มหาวิทยาลัยมีการเปิด-ปิด หลักสูตรที่ชัดเจน มีการจัดทำแนวปฏิบัติการพัฒนาหลักสูตรที่ผ่านการเห็นชอบจากสภามหาวิทยาลัยเพื่อให้ทุกคณะนำไปจัดทำคู่มือการพัฒนาหลักสูตรของคณะ
- มหาวิทยาลัยมีหลักสูตรที่มีความหลากหลาย และมีความแตกต่างจากสถาบันอื่น สอดคล้องกับความต้องการของประเทศ และความเปลี่ยนแปลงของสังคม
- ทุกคณะมีการจัดทำคู่มือการจัดการเรียนการสอนที่เน้นผู้เรียนเป็นสำคัญ มีการจัดอบรมเทคนิคการสอน มีการอบรมอาจารย์ใหม่ด้านการสอน
- มีกระบวนการเตรียมการอาจารย์ใหม่เข้าสู่การเป็นอาจารย์สถาบันอุดมศึกษาที่เป็นระบบและมีประสิทธิภาพ

แนวทางเสริม

- การจัดทำคู่มือการพัฒนาหลักสูตรของคณะควรปรับให้สอดคล้องบริบทของคณะ โดยให้สอดคล้องกับกระบวนการพัฒนาหลักสูตรและแนวปฏิบัติการพัฒนาหลักสูตรของมหาวิทยาลัย

- การเตรียมการอาจารย์เข้าสู่การเป็นอาจารย์สถาบันอุดมศึกษาที่มีคุณภาพและเป็นระบบ มหาวิทยาลัยควรใช้รูปแบบการดำเนินงานของคณะศึกษาศาสตร์เป็นต้นแบบในการพัฒนาอาจารย์ใหม่ ของทุกคณะในมหาวิทยาลัย และเผยแพร่สู่มหาวิทยาลัยอื่น เพื่อเป็นแนวปฏิบัติ (best practice)

จุดที่ควรพัฒนา

- มหาวิทยาลัยแต่งตั้งคณะกรรมการบริหารหลักสูตร ครบทุกหลักสูตร แต่สัดส่วนอาจารย์ต่อนักศึกษา ยังไม่เป็นไปตามเกณฑ์

- พฤติกรรมด้านคุณธรรมจริยธรรม สำหรับนักศึกษาที่ต้องการส่งเสริมมีการกำหนดไว้เป็นลายลักษณ์อักษรอย่างชัดเจน มีหลักฐานปรากฏเป็นบางคณะ ในระดับมหาวิทยาลัยกำหนดพฤติกรรมด้านคุณธรรมจริยธรรมไว้ในคุณลักษณะบัณฑิตที่พึงประสงค์

- การประเมินผลความพึงพอใจของผู้เรียนที่มีต่อคุณภาพการจัดการเรียนการสอน แต่ละคณะดำเนินการเอง

แนวทางแก้ไข

- มหาวิทยาลัยควรจัดทำเป็นประกาศพฤติกรรมด้านคุณธรรมจริยธรรมแยกออกมาให้ชัดเจนและถ่ายทอดหรือเผยแพร่ให้ทุกฝ่ายในมหาวิทยาลัยทราบและนำไปจัดทำเป็นแผนและโครงการส่งเสริมการพัฒนาพฤติกรรมนักศึกษา ตามแนวทางดังกล่าว

- มหาวิทยาลัยควรจัดทำแบบประเมินความพึงพอใจในด้านการสอนที่ใช้ร่วมกันทุกคณะ เพื่อให้ได้มาตรฐานเดียวกัน โดยอาจทำแยกตามธรรมชาติของรายวิชา เช่น รายวิชาที่เป็นทฤษฎี รายวิชาสัมมนา รายวิชาที่เป็นภาคปฏิบัติ และควรวิเคราะห์ตัวบ่งชี้ที่จะต้องมีการประเมินความพึงพอใจของนักศึกษาทั้งตัวบ่งชี้ของ สกอ. และ สมศ. ให้นักศึกษาประเมินในคราวเดียวกัน

- มีการพัฒนามหาวิทยาลัย เพื่อเตรียมการเข้าสู่ประชาคมอาเซียน โดยบางคณะมีการอบรมภาษาอังกฤษให้อาจารย์ และนักศึกษา มีการทดสอบความสามารถ ทางเศรษฐกิจด้านภาษาอังกฤษ แต่ยังไม่ดำเนินการไม่ครบทุกคณะ มหาวิทยาลัยควรกำหนดเป็นนโยบายให้มีการดำเนินการทุกคณะ

- มหาวิทยาลัยควรเตรียมกระบวนการจัดสอบ Exit-Exam เนื่องจากการดำเนินงานตามกรอบมาตรฐานคุณวุฒิระดับอุดมศึกษาแห่งชาติ กำหนดให้มีการจัดสอบ Exit-Exam ก่อนนักศึกษาสำเร็จการศึกษา ดังนั้น มหาวิทยาลัยควรกำหนดนโยบาย ให้ทุกคณะวิเคราะห์สมรรถภาพ คุณลักษณะตามที่สาขาวิชากำหนด มาวางแผนในการจัดกิจกรรมพัฒนานักศึกษา วางแผนการจัดสอบ Exit-Exam และการนำผลการทดสอบ นักศึกษามาพัฒนาให้นักศึกษามีสมรรถภาพตามที่กำหนดไว้ในแต่ละสาขาวิชา

- มหาวิทยาลัยควรดำเนินการเชิงบูรณาการ แต่ละตัวบ่งชี้จะต้องมีผู้รับผิดชอบหลัก และประสานงานกับหน่วยงานที่เกี่ยวข้อง เก็บข้อมูล และจัดเก็บเอกสารหลักฐานให้ครบถ้วนตรงตามเกณฑ์การประเมิน

องค์ประกอบที่ 3 กิจกรรมการพัฒนานักศึกษา

จุดเด่น

- มหาวิทยาลัยมีระบบและกลไกในการให้คำปรึกษา ด้านวิชาการและมีการบริการข้อมูลข่าวสารให้กับนักศึกษา
- มีช่องทางในการติดต่อกับนักศึกษา และศิษย์เก่าหลากหลาย และมีการประชาสัมพันธ์ให้นักศึกษาทราบเกี่ยวกับกิจกรรมโครงการทุกระยะ โดยมีวารสารแจกให้กับนักศึกษา

แนวทางเสริม

- มหาวิทยาลัยมีการจัดทำร่องรอยเอกสารหลักฐาน และบันทึกการให้บริการด้านวิชาการ และการใช้ชีวิตของนักศึกษา เพื่อนำปัญหามาแก้ไขและปรับปรุง

จุดที่ควรพัฒนา

- ควรมีการสร้างเว็บเพจของมหาวิทยาลัยเพื่อติดต่อกับศิษย์เก่า และศิษย์ปัจจุบันสามารถ Update ข้อมูลได้ และควรพัฒนา Website ให้เป็นส่วนกลางของมหาวิทยาลัย และมีส่วนร่วมของมหาวิทยาลัย เช่น สัมพันธ์ศิษย์เก่าจันทร์เกษม (อาจแยกเป็นรุ่นที่จบ) เนื่องจากในขณะนี้เป็นส่วนของคนเท่านั้น
- ควรมีการจัดเก็บฐานข้อมูลศิษย์เก่าให้เป็นรูปธรรม โดยเก็บเป็นภาพรวมของมหาวิทยาลัย
- การระบุหลักฐานอ้างอิงที่มีการดำเนินการยังไม่ชัดเจน ควรมีหน่วยงานกลางรวบรวมข้อมูล จัดเก็บเอกสารและข้อมูลให้เป็นหมวดหมู่ และเป็นระบบ
- ควรมีหน่วยงานกลางรวบรวมข้อมูล
- การเขียนผลการดำเนินงาน ใน SAR ที่อยู่ในรูปแบบของมหาวิทยาลัย ควรชี้แจงรายละเอียดเอกสารผลการดำเนินงานในทุกๆ คณะ

แนวทางแก้ไข

- การจัดเอกสารหลักฐานอ้างอิง ไม่ครบตามผลการดำเนินงานที่แจ้งไว้ ควรจัดเก็บให้ครบ
- หลักฐานเชิงประจักษ์ยังมีน้อย ควรจะมีทุกกิจกรรมโครงการ
- การอบรมด้านการประกันคุณภาพการศึกษา ควรมีการจัดอบรมอย่างต่อเนื่อง โดยจัดให้กับนักศึกษาทุกชั้นปี และควรมีการประเมินติดตามผลด้านความรู้เกี่ยวกับการประกันคุณภาพการศึกษาที่นักศึกษามีส่วนได้ส่วนเสีย
- การจัดเก็บเอกสารยังไม่เป็นระบบ ทำให้เมื่อต้องการใช้ยากต่อการค้นหา
- ควรมีส่วนร่วม และกำหนดนโยบายในการกำกับติดตามผลการดำเนินการและเก็บรวบรวมเอกสารสำเนาเพื่อเก็บเป็นหลักฐาน การประเมินคุณภาพการศึกษา ทั้งภายนอกและภายใน

องค์ประกอบที่ 4 การวิจัย

จุดเด่น

- มีระบบและกลไกการพัฒนางานวิจัยที่ชัดเจน โดยสถาบันวิจัยและพัฒนาเป็นผู้ประสานงาน และมีการจัดทำคู่มือบริหารจัดการงานวิจัย
- มีระบบและกลไกการจัดการความรู้จากงานวิจัย หรืองานสร้างสรรค์โดยผ่านทางวารสาร จันทรเกษมสาร การนำเสนอผลงานวิจัย Thailand Research Expo 2011 เปิดโลกกว้างงานวิจัย โครงการเผยแพร่ผลงานวิจัยสู่ชุมชน จังหวัดชัยนาท

แนวทางเสริม

- ส่งเสริมให้มีการเผยแพร่ความรู้จากงานวิจัยหรืองานสร้างสรรค์ในระดับอาเซียน หรือระดับนานาชาติ

จุดที่ควรพัฒนา

- มีการกระจายทุนการวิจัยสู่คณะหรือหน่วยงานยังไม่ทั่วถึง
- ระบบการขออนุมัติและขั้นตอนการดำเนินงานล่าช้า
- ขาดเครื่องมือ ห้องปฏิบัติการวิจัยที่เหมาะสมกับงานวิจัยแต่ละประเภท

แนวทางแก้ไข

- ควรมีการจัดสรรทุนการวิจัยให้นักวิจัยหน้าใหม่อย่างทั่วถึง หรือการจัดให้มีพี่เลี้ยงแก่นักวิจัยหน้าใหม่
- ควรลดขั้นตอนการขออนุมัติดำเนินงาน
- มหาวิทยาลัยควรสนับสนุนห้องปฏิบัติการวิจัยที่เหมาะสมกับงานวิจัยแต่ละประเภท ที่เป็นจุดเน้นของมหาวิทยาลัย

จุดที่ควรพัฒนาด้านงานวิจัยหรืองานสร้างสรรค์ที่ได้รับการตีพิมพ์หรือเผยแพร่

- มหาวิทยาลัยมีงานวิจัยที่ได้รับการตีพิมพ์ หรือเผยแพร่ค่อนข้างน้อย

ข้อเสนอแนะในการปรับปรุง

- มหาวิทยาลัยควรสนับสนุนให้อาจารย์ได้มีการตีพิมพ์หรือเผยแพร่งานวิจัย

จุดที่ควรพัฒนาด้านงานวิจัยที่นำไปใช้ประโยชน์

- มหาวิทยาลัยมีงานวิจัยหรืองานสร้างสรรค์ที่นำไปใช้ประโยชน์ค่อนข้างน้อย

ข้อเสนอแนะในการปรับปรุง

- มหาวิทยาลัยควรมีการพัฒนาโจทย์วิจัย จากปัญหาของชุมชน ท้องถิ่น เพื่อนำไปสู่การใช้ประโยชน์

จุดที่ควรพัฒนาด้านผลงานวิชาการที่ได้รับการรับรองคุณภาพ

- บทความวิชาการที่ได้รับตีพิมพ์วารสารระดับชาติ หรือนานาชาติ หรือตำรา หนังสือที่ใช้ในการขอผลงานทางวิชาการค่อนข้างน้อย

ข้อเสนอแนะในการปรับปรุง

- ควรสนับสนุนให้อาจารย์เขียนบทความทางวิชาการ เพื่อตีพิมพ์เผยแพร่ หรือสนับสนุนให้อาจารย์ทำผลงานเพื่อขอตำแหน่งทางวิชาการ

องค์ประกอบที่ 5 การบริการวิชาการแก่สังคม

จุดเด่น

- มหาวิทยาลัยมีโครงการบริการวิชาการจำนวนมาก
- คณะมีการจัดทำแผนและโครงการเป็นของตนเอง
- โครงการบริการวิชาการสามารถบูรณาการกับงานวิจัยและการสอนได้ดี

แนวทางเสริม

- โครงการสามารถบูรณาการการวิจัยและการเรียนการสอน
- ควรให้ส่วนกลางมีบทบาทในการพิจารณาโครงการและแผนบริการวิชาการ

จุดที่ควรพัฒนา

- ควรนำผลโครงการไปปรับปรุงในปีต่อไป
- ควรทำโครงการอย่างต่อเนื่องและยั่งยืน

แนวทางแก้ไข

- โครงการควรทำให้เป็นระบบ PDCA
- ควรให้นักศึกษา บุคลากร และบุคคลทั่วไปมีส่วนร่วมในโครงการ
- ควรจัดตั้งคณะกรรมการพิจารณาให้ง่ายกว่าตั่งสำนักบริการวิชาการ

องค์ประกอบที่ 6 การทำนุบำรุงศิลปะและวัฒนธรรม

จุดเด่น

- มหาวิทยาลัยมีหน่วยงานรับผิดชอบด้านศิลปวัฒนธรรมที่มีคุณภาพ
- มีโครงการเพชรสยามที่เป็นที่ยอมรับแก่บุคคลทั่วไป
- มีหอเกียรติยศเป็นส่วนหนึ่งของอัตลักษณ์

แนวทางเสริม

- ควรจัดสรรงบประมาณเพิ่มเติมให้แก่หน่วยงานที่รับผิดชอบ
- มหาวิทยาลัยควรจัดสรรบุคลากรปฏิบัติงานเพิ่มเติม

จุดที่ควรพัฒนา

- โครงการเพชรสยามสามารถพัฒนาให้เป็นเอกลักษณ์ ของมหาวิทยาลัยได้โดยสร้างเป็นวัฒนธรรมใน

องค์กร

แนวทางแก้ไข

- หอเกียรติยศถือได้ว่าเป็นส่วนหนึ่งของอัตลักษณ์ ควรยกระดับความสำคัญให้เป็นที่ประจักษ์แก่สาธารณชนทั่วไป

องค์ประกอบที่ 7 การบริหารและการจัดการ

จุดเด่น

- มหาวิทยาลัยได้ดำเนินการตามบทบาทหน้าที่ โดยเฉพาะสภาสถาบันมีการกำกับดูแลตามนโยบาย และคณะผู้บริหารมีหลักธรรมาภิบาล มีการพัฒนาสถาบันสู่สถาบันการเรียนรู้ โดยการจัดการความรู้ทั้งด้านการผลิตบัณฑิตและการวิจัย มีการนำระบบ MIS มาใช้ในการบริหารจัดการ และการตัดสินใจ รวมทั้งมีระบบบริหารความเสี่ยง

แนวทางเสริม

- การประเมินตนเองของสภาสถาบันควรมีการกำหนดเกณฑ์ล่วงหน้า
- ควรมีการจัดทำจัดการความรู้ (KM) ในระดับสถาบัน

จุดที่ควรพัฒนา

- มหาวิทยาลัยยังไม่ได้นำผลประเมินจากสภาสถาบัน เพื่อวางแผนปรับปรุงอย่างเป็นรูปธรรม
- มหาวิทยาลัยยังขาดข้อเสนอแนะจากสภาสถาบัน ในการปรับปรุงแผนกลยุทธ์หรือแผนบริหารความเสี่ยง

แนวทางแก้ไข

- มหาวิทยาลัยควรเร่งรัดนำผลการประเมินสถาบันและผู้บริหาร เพื่อนำผลไปดำเนินการปรับปรุงพัฒนาให้เป็นรูปธรรม
- มหาวิทยาลัยสรุปผลการประเมินแผนบริหารความเสี่ยง ตามกำหนดเวลาและเสนอสภาสถาบันพิจารณา และให้ข้อเสนอแนะ

องค์ประกอบที่ 8 การเงินและงบประมาณ

จุดเด่น

- มีระบบ MIS ด้านการเงินและงบประมาณที่สามารถติดตาม ตรวจสอบการใช้งบประมาณอย่างถูกต้องและรวดเร็ว

แนวทางเสริม

- พัฒนาระบบ MIS ด้านการเงินสำหรับผู้บริหารในการวิเคราะห์เพื่อการตัดสินใจตามตัวชี้วัดของแผนกลยุทธ์ทางการเงิน

จุดที่ควรพัฒนา

- ควรมีการพัฒนากระบวนการวิเคราะห์สถานะทางการเงิน และการขับเคลื่อนแผนยุทธศาสตร์ทางการเงิน
- ควรมีการวิเคราะห์ความสอดคล้องระหว่างแผนกลยุทธ์ทางการเงิน กับแผนกลยุทธ์ของมหาวิทยาลัย
- ควรมีมาตรการกระตุ้นให้มีการดำเนินการเบิกจ่ายงบประมาณให้เป็นไปตามแผน โดยเฉพาะในไตรมาสที่ 1 และ 2

แนวทางแก้ไข

- ควรทำความเข้าใจเกี่ยวกับการจัดทำแผนยุทธศาสตร์ทางการเงินให้สามารถจัดทำแผนที่สามารถประเมินผลความสำเร็จได้
- ควรมีการปรับปรุงแผนอย่างน้อยปีละครั้งและมีการประเมินผลการปฏิบัติงานตามแผนเป็นระยะ และเสนอต่อสภามหาวิทยาลัยเพื่อพิจารณา และให้ข้อเสนอแนะ

องค์ประกอบที่ 9 ระบบและกลไกการประกันคุณภาพ

จุดที่ควรพัฒนา

- การเขียนรายงานการประเมินตนเองระดับมหาวิทยาลัย ควรสังเคราะห์ข้อมูลจากทุกหน่วยงาน เพื่อแสดงให้เห็นถึงระบบและกลไกการประกันคุณภาพของมหาวิทยาลัย

- ควรพัฒนาระบบการติดตามประเมินผลการปฏิบัติงานตามตัวบ่งชี้ที่ทุกตัวบ่งชี้ที่เป็นพลวัตร

ข้อเสนอแนะ

- สร้างระบบและกลไกการประกันคุณภาพการศึกษาภายในของมหาวิทยาลัย และถ่ายทอดระบบลงสู่ทุกหน่วยงานที่เกี่ยวข้องภายในมหาวิทยาลัย

- ให้ความรู้เกี่ยวกับเกณฑ์มาตรฐานกับทุกหน่วยงานให้มีความเข้าใจที่เหมือนกันและดำเนินงานให้สอดคล้องกัน

- ควรมีการวางแผนเป้าหมายการปฏิบัติงานด้านประกันคุณภาพการศึกษาภายใน และแผนดำเนินงานในระยะยาว



คำสั่งมหาวิทยาลัยราชภัฏจันทรเกษม
ที่ ๑๒๒๖ / ๒๕๕๕

เรื่อง แต่งตั้งคณะกรรมการจัดทำแผนกลยุทธ์ของมหาวิทยาลัยราชภัฏจันทรเกษม

เพื่อให้การดำเนินงานจัดทำแผนกลยุทธ์ของมหาวิทยาลัยราชภัฏจันทรเกษม เป็นไปด้วยความเรียบร้อยครอบคลุมทุกภารกิจ และบรรลุเป้าประสงค์อย่างมีประสิทธิภาพ อาศัยอำนาจตามความในมาตรา ๓๑ แห่งพระราชบัญญัติมหาวิทยาลัยราชภัฏจันทรเกษม พ.ศ. ๒๕๔๗ มหาวิทยาลัยจึงแต่งตั้งคณะกรรมการ เพื่อจัดทำแผนดังกล่าว ซึ่งประกอบด้วยบุคคลดังต่อไปนี้


๑. คณะกรรมการดำเนินการ

- | | | |
|--|---------------|---------------------|
| ๑. รองอธิการบดีฝ่ายนโยบายและแผน | ประธานกรรมการ | |
| ๒. ผู้ช่วยอธิการบดีฝ่ายนโยบายและตรวจสอบภายใน | รองประธาน | |
| ๓. รองคณบดีฝ่ายวางแผนและประกันคุณภาพ
คณะเกษตรและชีวภาพ | กรรมการ | |
| ๔. รองคณบดีฝ่ายวางแผนและวิจัย คณะวิทยาศาสตร์ | กรรมการ | |
| ๕. รองคณบดีฝ่ายบริหารและแผนงาน คณะศึกษาศาสตร์ | กรรมการ | |
| ๖. รองคณบดีฝ่ายบริหาร คณะมนุษยศาสตร์และสังคมศาสตร์ | กรรมการ | |
| ๗. รองคณบดีฝ่ายบริหาร คณะวิทยาการจัดการ | กรรมการ | |
| ๘. รักษาการแทนรองคณบดี บัณฑิตวิทยาลัย | กรรมการ | |
| ๙. รองคณบดีฝ่ายบริหารและวิเทศสัมพันธ์
วิทยาลัยการแพทย์ทางเลือก | กรรมการ | |
| ๑๐. รองผู้อำนวยการฝ่ายบริหารและงานนโยบายและแผน
ศูนย์การศึกษามหาวิทยาลัยราชภัฏจันทรเกษม - ชัยนาท | กรรมการ | |
| ๑๑. รองผู้อำนวยการสถาบันวิจัยและพัฒนา | กรรมการ | |
| ๑๒. รองผู้อำนวยการสำนักส่งเสริมวิชาการและงานทะเบียน | กรรมการ | |
| ๑๓. รองผู้อำนวยการสำนักวิทยบริการและเทคโนโลยี | กรรมการ | |
| ๑๔. รองผู้อำนวยการสำนักศิลปะและวัฒนธรรม | กรรมการ | |
| ๑๕. ผู้อำนวยการกองกลาง สำนักงานอธิการบดี | กรรมการ | |
| ๑๖. ผู้อำนวยการกองบริหารงานบุคคล สำนักงานอธิการบดี | กรรมการ | |
| ๑๗. ผู้อำนวยการกองคลัง สำนักงานอธิการบดี | กรรมการ | |
| ๑๘. ผู้อำนวยการกองพัฒนานักศึกษา สำนักงานอธิการบดี | กรรมการ | |
| ๑๙. นางอัจฉรา | บางสุวรรณ | กรรมการและเลขานุการ |

๒๐. นางสาวจรรดา	สีสังข์	กรรมการและผู้ช่วยเลขานุการ
๒๑. นางสาวมารีสา	มีสตูล	กรรมการและผู้ช่วยเลขานุการ
๒๒. นางสาวรจนา	สมบูรณ์	กรรมการและผู้ช่วยเลขานุการ
๒๓. นางสาวแววตา	พันธ์งาม	กรรมการและผู้ช่วยเลขานุการ

- หน้าที่ ๑. จัดทำแผนกลยุทธ์ของมหาวิทยาลัยราชภัฏจันทรเกษม
 ๒. จัดทำแผนปฏิบัติงานประจำปีของมหาวิทยาลัยราชภัฏจันทรเกษม
 ๓. ปรับปรุง และพัฒนาแผนกลยุทธ์ของมหาวิทยาลัยราชภัฏจันทรเกษม

ตั้ง ณ วันที่ ๓ ตุลาคม พ.ศ. ๒๕๕๕



(รองศาสตราจารย์ ดร.สุมาลี ไชยสุภครากุล)
 รักษาราชการแทน
 อธิการบดี มหาวิทยาลัยราชภัฏจันทรเกษม

